



ACADEMIA ROMÂNĂ

Comitetul Român de Istoria și Filosofia Științei și Tehnicii

– Divizia de Istoria Științei –

STUDII ȘI COMUNICĂRI/DIS

Vol. XVI/2023

Editura MEGA

PROFESORUL ION CHELCEA, O „LUMINĂ MUSCELEANĂ” DIN SCRINUL CU AMINTIRI AL PROFESORULUI SEPTIMIU CHELCEA

Valentin-Stelian BĂDESCU¹

valentinbadescu@yahoo.com

ABSTRACT: The article presents the chronology of ethnographer Ion Chelcea's life, based on a selective bio-bibliography regarding some milestones in his family history to include assertions, data and documents following the consultation of books, periodicals, catalogs, reference works, albums, other documents, as well as critical assessments, selected from the works of those who made special contributions to the knowledge and understanding of the man Ion Chelcea. The article weight is given by the work, edited by his own son, the PhD prof. Septimiu Chelcea and suggestively titled, "My father's personnel file" which captures those sensitive aspects as already established chronologically. A Shakespearean drama. A story of resentment. Tormenting.

KEYWORDS: Ion Chelcea, Septimiu Chelcea, Petre Tuțea, Sociology, Ethnography.

1. Argument și cuvânt înainte

Mărturisesc că este prea greu de enumerat! De-a lungul vremurilor, multe dintre mințile și talentele strălucite ale României au trăit, s-au afirmat sau cel puțin au trecut prin Boteni. Nu întâlnim, precum în marile orașe, pe zeci de clădiri plăcuțe cu nume mai clare sau mai șterse pe care scrie: *Aici a trăit și a creat*. Nici străzi, monumente și statui care se străduiesc să nu ne lase să uităm contribuția unor mari oameni la devenirea satului și a României. Comuna Boteni este bogată în cultură și tradiție. Aici s-au născut personalități marcante ale culturii naționale. Pe aici au trecut Nicolae Iorga, Regina Maria a României, Dimitrie Scurei, prietenul lui Mihai

¹ Membru al Comitetului Român de Istoria și Filosofia Științei și Tehnicii și cercetător asociat al Institutului de Cercetări Juridice, „Acad. Andrei Rădulescu” ale Academiei Române.

Eminescu, dar și alte personalități locale: I.D. Bădescu – primul învățător cu pregătire specială pedagogică în perioada de organizare modernă a învățământului la Boteni; Veronica Obogeanu – poetă, care a înființat prima asociație a scriitorilor din România; scriitorul Ion Ionescu-Boteni; Lucian Silvestru Bădescu – doctor în matematică, profesor la Universitatea din Genova; Gavril Prunoiu, interpretul cu nume de arhanghel, Petre Duțescu – profesor universitar, doctor în chimie, autorul mai multor cărți și cursuri universitare dar și al tezei de doctorat a Elenei Ceaușescu, și mulți alții care vor face obiectul unui capitol al monografiei comunei la care lucrez de ceva timp.

Boteni a însemnat pentru mine, timp de câțiva ani, „ulița copilăriei”, prietenii pe care îi strigam la joacă, vecinii, drumul spre grădinița unde întotdeauna eram obligat să dorm după-amiaza, deși nu-mi era somn. Ulterior, aria cunoașterii s-a mărit, în clasele primare, la școala din sat, acolo primul meu învățător m-a învățat abecedarul și tabla înmulțirii, după care a trebuit să ne mutăm la școala generală din centrul comunei, unde pentru a ajunge trebuia să parcurg zilnic, pe jos, vară sau iarnă, trei kilometri. În anii copilăriei, sub impresia primelor cărți de aventuri, am început să colind dealurile și împrejurmile, iluzionându-mă cu trăirea unor ipotetice aventuri, asemănătoare celor din lecturile cu cireșarii, indienii, pieile-roșii. Apoi, în adolescență comuna a devenit mult mai întinsă dar și viața m-a purtat apoi prin alte depărtate locuri. Oriunde aș fi fost, am revenit de fiecare dată la Boteni, cu sfințenie aproape, de Crăciun, de Paște, în timpul vacanțelor de vară. Satul mi se releva altfel, prin cărțile pe care le citeam până în orele târzii ale nopții, fascinat de toate cele petrecute înaintea mea aici, prin uitate fotografii, prin poveștile părinților și bunicilor. Mult mai târziu mi-a fost tot mai limpede că, în forul meu interior, am nevoie de un loc, de o „osie a lumii”, față de care să mă pot raporta întotdeauna. Această „axis mundi” s-a conturat a fi, în anii maturității mele depline, Boteniul, unde mă pot privi, de fiecare dată, ca într-o oglindă. Un spațiu similar, în ceea ce mă privește, nu mai există niciunde. Pentru Socrate „centrul lumii” îl reprezenta propriul suflet, pentru Cioran, trăitor la Paris, „centrul” a rămas Rășinariul natal. Pentru mine, unde altundeva poate fi „centrul lumii” decât la Botenii Muscelului, satul lui Petre Țuțea. Numai că, pașii vieții mele m-au purtat pe alte meleaguri, ajungând la București, orașul meu adoptiv. Capitala patriei îmi oferă des melancolia unui loc străbătut de o istorie contradictorie, unde Calea

Victoriei este spațiul prin care, în anotimpuri, îmi măsoz pașii nostalgici spre Biblioteca Academiei Române cu gândul către oamenii mari care au pășit pe acolo, în special cu gândul la o generație ce s-a transformat într-un nucleu de cunoaștere și spirit – generația interbelică. În școală, am citit adesea fragmente de texte ale lui Mircea Eliade și Lucian Blaga, am auzit vorbindu-se despre Emil Cioran, Constantin Noica, Petre Țuțea, Petre Pandrea, Nae Ionescu, însă atunci eram prea tânăr pentru a-i înțelege. Apoi, ceva mai târziu am început să îi redescopăr, să îi înțeleg și să îi îndrăgesc. Am început să studiez detalii legate de monografia satului meu natal ajungând să aflu și destinul tragic pe care l-au împărțășit, unii dintre ei, în închisorile comuniste.

În București se află și Muzeului Satului unde Profesorul Ion Chelcea a revenit, după un intens și plin de realizări parcurs, în 1957, și a funcționat ca muzeograf principal. Aici și-a continuat cu multă intensitate activitatea de cercetare, dând la lumină studii substanțiale privind meșteșugurile, obiceiurile și tipurile de locuință ale oamenilor etc. Despre această personalitate aparte prin noblețe sufletească, a cărei biografie și viață spirituală nu se poate concepe fără o raportare la satul natal și la prietenia sa cu Petre Țuțea voi scrie în rândurile ce vor urma. Însă înainte de toate, trebuie să spun despre Petre Țuțea că a făcut parte din pleiada generației de aur interbelice, a literaturii și gândirii românești adunată în jurul lui Nae Ionescu: Mircea Eliade, Emil Cioran, Mihail Sebastian, Mircea Vulcănescu, Victor Băncilă, Constantin Noica și alții. Nea Petrică – așa cum îi plăcea să i se spună – a fost prieten cu alți români de mare valoare: Gheorghe Tite, împreună, coautori ai *Manifestului revoluției naționale*, cu Petre Pandrea, făcând parte din grupul insolit și nonconformist, așa cum era cunoscut în epocă, al celor „trei P”: Petre Țuțea, Petre Pandrea și Petre Ștefan. Pe de altă parte, Petre Țuțea și Emil Cioran, două figuri reprezentative ale elitei culturale românești au conturat o prietenie strajnică, aproape perfectă. Din viața lui Petre Țuțea nu putea lipsi prietenul, consăteanul și colegul său Ion Chelcea, celebrul etnograf. Despre viața și opera Profesorului Ion Chelcea vom spune câte ceva în studiul de față împărțășind gândurile și amintirile Domului Profesor Septimu Chelcea, fiul lui Ion Chelcea, un bucureștean cu origini muscelene. Povestea acestei întâlniri memorabile se înfiripă firesc. L-am rugat să-mi povestească despre familia sa. Totul a curs liniștit, până la ultima relatare, care mi-a produs o surprinzătoare mirare: relatarea despre tatăl său, etnograful și profesorul Ion Chelcea, care în perioada comunistă

a pătit pentru că și-a iubit neamul și țara². Mărturisirea aceasta apăsătoare, exact ca o rană adâncă pentru care nu există niciunleac, m-a impresionat: vocea îi tremura, trecutul nu-l slăbea deloc, îl prinsese iarăși în gheare și-l forța la sincerități nevindecate vreodată.

Dragă cititorule, când m-am gândit să scriu o biografie a profesorului Ion Chelcea am fost speriat de importanța demersului meu. Fiind doar avocat – fost ofițer, convertit de la meseria armelor, la cea a legilor, de la principiul dreptului forței la cel al forței dreptului – nu am o înclinație foarte mare, în comparație cu fiul Profesorului, pentru scris. În consecință, am să redactez doar o simplă lucrare de cercetare științifică având un pronunțat caracter monografic, în plus, eroul acestor destăinuiri mi-a povestit multe lucruri din viața sa. În ceea ce mă privește, tot ce știu și îmi amintesc actualmente sunt doar câteva mici întâmplări din copilăria mea, dar și cele povestite de alți oameni din sat, care l-au cunoscut personal. De un real folos au fost și scrierile altora despre personajul nostru. Totuși, ca să încerc să fiu cât mai obiectiv, m-am străduit să reconstitui în textul care urmează cele mai importante informații pe care le am, fără să intru în prea multe detalii. Sper că va fi suficient, deși este adevărat că viața lui Ion Chelcea a fost extrem de bogată, deoarece a fost o personalitate incredibilă, extrem de complexă, curioasă, ciudată, importantă în domeniile științific, sociologic, etnografic, etc. În concluzie, aș fi putut să scriu mult, dacă aș fi fost în stare, dar, din păcate, este prea târziu și imposibil de făcut acum. Încerc, totuși să redau pentru posteritate, pentru cei pasionați de istoria neamului figura unuia dintre mulții anonimi care au făcut ceva pentru cetatea lor. Așadar, pentru a afla cine a fost omul Ion Chelcea să deslușim contextul istoric și social în care acesta a trăit.

2. Câteva repere din istoria familială

Cronologia vieții lui Ion Chelcea sau despre o bio-bibliografie selectivă privind unele repere din istoria familială a sa cuprinde aserțiuni, date și documente urmare a consultării unor cărți, periodice, cataloage, lucrări de referință, albume, alte documente, precum și aprecierile critice, selectate din opera celor care au adus contribuții deosebite la cunoașterea și înțelegerea omului Ion Chelcea. Așa că vom reda acele aspecte sensibile după cum a fost stabilit deja, cronologic, într-o lucrare mai amplă, îngrijită chiar

² Am folosit chiar titlul unei cărți de a sa, Chelcea Ion, *Neam și Țară. Pagini de Etnografie și Folclor*, Atelierele „Imprimeria”, București, 1940 [7].

de fiul său, Profesorul Septimiu Chelcea și intitulată sugestiv *Dosarul de personal al tatălui meu*³ din care, pentru acuitatea și acuratețea informației voi reda, prin citare, cu sublinierile personale acolo unde se impune, textul astfel cum apare în carte. Așadar, autorul precizează de la bun început că *Examinez „Dosarul de personal” al tatălui meu nu pentru a arăta personalitatea lui Ion Chelcea, pentru a elogia – eventual – verticalitatea lui morală sau pentru a-i justifica obediența – atâta câtă a fost –, ci pentru a atrage atenția asupra unui tip de document social a cărui valoare pentru reconstituirea istoriei recente, a perioadei comuniste din*



Foto nr. 1 – Ion Chelcea

România, nu a fost remarcată până acum. Mi se pare curios că oamenii nu încearcă să-și vadă dosarul de cadre al lor sau al părinților lor, că nu există o reglementare a accesului la dosarele de personal, așa cum s-a legiferat accesul la dosarele Securității. Dosar la Securitate au avut doar unii, dar la Serviciul de cadre (sau de personal) am avut toți cei care am fost angajați într-o instituție de stat. Acest dosar ne-a urmărit de la un loc de muncă la altul, și-a schimbat conținutul de la o etapă a comunismului la alta, este cu atât mai voluminos cu cât anii de muncă sunt mai mulți și cu cât persoana în cauză „avea un trecut”. Ce conținea un dosar de cadre din perioada 1950–1965? Dosarul de personal al lui Ion Chelcea acoperă intervalul 1944–1968, dar și documente mai vechi: copie după Diploma de Doctor în Științe (1939), caracterizări și recomandări dinainte de instaurarea comunismului. După cum mărturișește autorul cărții, a intrat în posesia dosarului în 1990, fiindu-i transmis de la Muzeul Satului din București, când s-a reorganizat arhiva instituției de unde Ion Chelcea a fost pensionat în iulie 1968.

În principiu, un dosar de cadre în perioada comunistă de până la 1968 se regăseau: Fișa de personal pentru evidența cadrelor; Acte oficiale atestând studiile și vechimea în câmpul muncii; Autobiografia; Declarații, referințe și denunțuri făcute la serviciul de personal; Caracterizări ale șefilor pe linie profesională; Aprecieri ale șefilor serviciului de personal.

³ [8], pp. 233–260.

Se pune întrebarea: „Toate dosarele de personal din perioada 1950–1968 cuprindeau aceste „piese”? Răspunsul este mai degrabă negativ. Nu toți „oamenii muncii” au fost denunțați la serviciul de personal. Nu toate dosarele sunt atât de încărcate cu autobiografii, referințe etc. Pentru mulți serviciul de personal a funcționat ca un tribunal: verdictul cadrelor pecetluia o carieră sau propulsa un om dincolo de pregătirea și valoarea lui. Nu spusese Stalin: „Cadrele hotărăsc totul”?! Aceste vorbe răstălmăcite au fost cuvântul de ordine în România bântuită de comunism. Este clar faptul că totul depindea de „cadre” iar serviciul de personal hotăra în întregime viața profesională și chiar extra profesională a oamenilor. Și acum să vedem *Fișa de personal* din dosarul lui Ion Chelcea.

2.1. A. *Fișa de personal pentru evidența cadrelor*

În dosarul menționat erau înregistrate patru astfel de fișe, datând din ani diferiți. Cronologic, cea mai veche este datată 19.01.1951. Din punctul de vedere al investigatorului social, așa cum menționează Profesorul Septimiu Chelcea „fișa de personal reprezintă un chestionar de tip administrativ, cu întrebări factuale. Analizând structura chestionarului, ne putem face o imagine despre climatul social al momentului punerii lui în circulație, putem aproxima fără abateri ne permise scara de valori în funcție de care se hotăra încadrarea, menținerea în funcție, promovarea sau excluderea din viața profesională a persoanelor. De-a lungul perioadei comunist escara de valori a suferit modificări și, în funcție de aceasta, s-a schimbat și structura de întrebări. Din această perspectivă, fișa de personal, ca și întregul dosar de personal, constituie o „urmă” lăsată de schimbarea socială”⁴. Fișa de personal a lui I. Chelcea relevă că, imediat după instalarea regimului comunist în România, oamenii erau evaluați în primul rând după originea socială, după starea socială (averea) părinților. Setul de întrebări despre originea socială apare chiar la începutul chestionarului. Apoi, aceeași fișă arată importanța situației militare pentru evaluarea socială a persoanei. Conta foarte mult dacă persoana în cauză a fost pe front, unde, ce misiuni de luptă a avut și cum le-a îndeplinit. Situația politică din trecut și din momentul completării fișei interesa în cel mai înalt grad: în fișă erau prevăzute patru întrebări vizând această problemă. După situația politică urmau alte patru întrebări despre situația socială (averea personală). Apoi,

⁴ [10].

serviciul de personal se interesa de relațiile cu străinii (vizite, rude în străinătate). În final se cerea numele persoanelor care l-au recomandat și care îl cunosc. Celelalte informații din fișa de personal (starea civilă, studiile, profesia, cazierul, domiciliul) completeau datele de identificare. La fel ca la un chestionar de investigație sociologică, unde răspunsurile pot fi distorsionate din diferite cauze, fișa de personal dezvăluie în general tendința de prezentare favorabilă a persoanei. Favorabilă, adică în acord cu ceea ce era dezirabil social la acea dată. De aici decurge valoarea de document social a ei și a dosarului de personal în ansamblu. În anii deceniului 1950–1960, prezentarea favorabilă însemna să ai „origine socială sănătoasă”, să fii fiu/fică de muncitori sau de țărani săraci, să nu fi participat pe frontul din Est, să nu fi avut relații cu străinii (din Vest), să nu fi fost membru al vreunui partid istoric, dar să faci parte din P.C.R. sau măcar să fii membru de sindicat și, în fine, să nu ai avere. Această dezirabil social se desprinde din modul în care I. Chelcea a completat fișa de personal, ca și din felul în care și-a făcut autobiografia, așa cum se va vedea imediat.⁵

Într-adevăr, I. Chelcea provine dintr-o familie de țărani cu pământ puțin – după actele de punere în posesie (2001), circa 5 ha. În fișa de personal nu au fost declarate decât 2 ha. Din același document rezultă că I. Chelcea nu a luat parte la lupte pe front. În ceea ce privește relațiile cu străinii, „omite” faptul că, în afară de Austria, unde Ion Chelcea a fost pentru specializare trei luni, a ajuns și în Italia. Deși nu apare în dosar, dintr-un alt text știm că aceasta a fost o experiență foarte semnificativă pentru el. Descriindu-și experiența din Italia, povestește în felul următor: *Gândul meu era să-l citesc pe Dante în original. Am trecut prin Iugoslavia, Zagreb, Fiume și am ajuns la Ancona. Aveam douăzeci și șase de ani. Gândul meu era să rămân aici cel puțin un an-doi, să pot învăța limba, ca să pătrund în cultura italiană. De la Ancona am trecut la Ravenna, unde am văzut mormântul lui Dante. La Florența l-am cunoscut pe Alexandru Marcu, atașatul nostru cultural, viitorul profesor universitar de italiană de la București. El mi-a dat povața să mă întorc în țară, pentru că acolo erau vremuri foarte grele. I-am ascultat sfatul și am revenit în țară. De acolo nu am venit decât cu câteva cărți însemnate, care erau, fără îndoială, deasupra posibilităților mele de înțelegere, dar pe care eu, intuind valoarea lor, le-am cumpărat. Printre ele erau Estetica come scienza dell'espressione și Saggio sullo Hegel ale lui Benedetto Croce.*⁶

⁵ [10], p. 172.

⁶ [9], p. 236.

Situația politică a lui I. Chelcea anterioară anului 1950 este mai greu de precizat. În fișa de personal, la întrebarea 15: „Din ce partid politic a făcut parte în trecut?”, respondentul nu menționează nimic. Nici din referințele persoanelor care l-au cunoscut, nici din caracterizările serviciului de personal – cu o singură excepție – nu rezultă că ar fi fost membru al vreunui partid politic sau că ar fi desfășurat activități politice. Mai mult, în lucrarea *Declarații în anchetă ale lui Anton Golopenția* privind orientarea politică a membrilor echipei de cercetare de înscriere a românilor de peste Bug în anii 1942–1943⁷ se specifică: „Eu ca și dnii Retegan și Ion Chelcea nu făceam și nu făcusem politică”⁸. Totuși, în caracterizarea serviciului de cadre din 11 nov. 1963 se atrage atenția că în trecut „din unele informații ale organelor de stat” a avut simpatii anticomuniste și în lucrările publicate a avut manifestări naționaliste. Dosarul său „spune” că serviciul de personal își îndeplinea atribuțiile în strânsă legătură cu Securitatea. Iată de ce „cadrele hotărau totul”.

2.2. *Fișa de personal pentru evidența cadrelor*⁹ a lui I. Chelcea cuprinde actele oficiale care atestă studiile și ruta profesională, fiind document constitutiv al dosarului de personal.

1. Numele de familie: Chelcea: Pronumele: Ion

2. Data nașterii: ziua: 5 luna: Februarie anul: 1902

3. Locul nașterii. Comuna: Boteni Județul: Muscel

4. Naționalitatea: română

5. Originea socială: a) Numele și domiciliul părinților: Gheorghe și Ecaterina b) Starea socială a părinților (averea): 2 ha pământ c) Ocupația de bază a părinților: agricultori

6. Starea civilă: căsătorit în 1932 Numele soț: Viorica Actul Nr. 17/932 Com. Voinești Jud. Muscel ocupația soț: casnică Apartenența politică: – Copii a) Numele b) Data nașterii Ligia Chelcea 1934 Maria Chelcea 1937 Septimiu Chelcea 1940

⁷ Între 1941 și 1944, o echipă de cercetători de la Institutul Național de Statistică, în frunte cu Anton Golopenția, au efectuat cercetări în regiunile Harkov și Donețk ale Ucrainei de astăzi, așa-zisa IREB (Identificarea Românilor de la Est de Bug).

⁸ În anul 2001, la Editura Enciclopedică din Bucureștia a apărut, cu introducere și anexă scrise de fiica sa, Sanda Golopenția-Eretescu, volumul *Anton Golopenția: ultima carte*. Ea conține textul integral al declarațiilor la anchetă ale lui Anton Golopenția, aflate în Arhivele Serviciului Român de Informații [15].

⁹ [9], p. 238.

7. Situația militară Arma din care face parte: emCtg 1924 Gradul: sergent Cercul de trupă căruia aparține: Muscel Terit. Unde a fost recrutat: Muscel

8. Studii generale sau de specialitate: școala elementară: 1909–1912 Liceul: 1918–1928 (întrerupt studii: 1924–1926) Universitatea din Cluj: 1929–1934 Licențiat Universitatea din Cluj: 1934–1939 (ani de specializare) Diplomă de doctor în etnografie

9. Profesia de bază (ocupația) semnatarului: Conferențiar de etnografie la Universitate

10. Cât timp a lucrat în profesie: din 1930 Funcțiile deținute de la începutul activității profesionale, inclusiv întreruperile din cauza serviciului militar sau concentrării: Oficiul P.T.T. Cluj: 16.03.1922 – 31.08.1922 impiegat Primăria Municipiului Cluj: 15.10.1923 – 31.12.1923 diurnist Chestura poliției Brașov: 01.11.1925 – 01.12.1926 sergent oraș Liceul Industrial Brașov: 01.12.1926 – 30.10.1927 pedagog Revizoratul școlar Cluj: 01.01.1928 – 31.07.1928 secretar Școala primară Lujerdiu: 01.12.1928 – 31.05.1929 învățător Muzeul Etnografic Cluj: 01.10.1929 – 01.03.1940 preparator – șef lucrări Institutul Central de Statistică București: 01.04.1940 – 31.03.1943 – șef serviciu Facultatea de Științe Iași: 01.03.1943 – până în prezent – conferențiar

11. Dacă mai deține funcții și la alte întreprinderi sau autorități: –

12. Ce limbi cunoaște: franceza, germana, italiana

13. Din ce partid face parte: –

14. Stagiul în partid: –

15. Din ce partid a făcut parte în trecut: –

16. Din ce sindicat face parte și de când: Învățământul superior Iași, 1945

17. Dacă a depus jurământul față de R.P.R.: da

8. Starea socială, averea personală: 1 ha pământ soția: 1/2 ha pământ

9. Dacă a posedat sau posedă o firmă proprie sau în asociație și care anume: –

20. A avut sau are reprezentanța vreunei firme străine, care anume: –

21. A fost sau este acționar la vreo societate, care anume: –

22. Când a fost concentrat: 1940

23. Dacă a fost pe front, a participat la lupte, unde, când, în cadrul cărei unități, gradul, în ce calitate, misiunile avute: nu am luat parte

24. Ce decorații a primit: nu am nici o decorație

25. Dacă a fost acționat în justiție, de cine, în ce an, motivul, sentința: –

26. A fost în străinătate? Da Austria, 1934 (trei luni), specializare etnografie și muzeologie

27. Are rude în străinătate, pe cine anume și când au plecat din țară: nu am

28. Dacă are frați sau surori se va indica numele acestora, ce ocupație, din ce partid au făcut parte sau fac parte și dacă sunt înscriși în sindicat, care anume și de când:

29. Cine l-a recomandat în societate: prof. Romulus Vuia

30. Pe cine cunoaște în societate: prof. Janrenaud Pierre (Iași)

31. Persoanele care-l cunosc în decursul activităților (școlar, militar, profesional, politic): D. Gavrilă, președinte al sindicatului de învățământ Cluj, Valer Butură, conferențiar la Universitatea din Cluj Semnătura I. Chelcea, Data: 19.01.1951, Domiciliat în: Iași Str. Xenopol Nr. 1 B. La dosarul său se află și Diploma de doctor în filosofie, disciplina etnografie, ca principală, și disciplina sociologie, ca secundară, atât în original în limba latină, cât și traducerea¹⁰.

Și această diplomă are semnificație de document social, mai ales dacă o comparăm cu diplomele de doctor eliberate în deceniile următoare. Așa cum se știe, în 1948 a avut loc reforma învățământului. Tradiția europeană a învățământului superior românesc a fost întreruptă brutal. S-a copiat modelul sovietic: ideologizarea și orientarea învățământului spre practică. Fraza: „Este o regulă lăudabilă a strămoșilor noștri” contrazicea ideologia comunistă. Cât despre redactarea în limba latină a diplomelor de doctor în știință nici nu mai putea fi vorba atâta timp cât se încerca în fel și chip să se inculce ideea influenței slave și apoi rusești asupra istoriei românilor. *Istoria R.P.R. Manual pentru învățământul mediu*, sub redacția evreului Mihai Roller (1956), este edificatoare în acest sens. Și celelalte acte oficiale din dosarul lui I. Chelcea dezvăluie aspecte ale vieții sociale de la jumătatea sec. al XX-lea deloc neglijabile: relația individ – instituțiile statului, valorile sociale și schimbarea lor, controlul social etc. Despre valoarea (auto)biografiilor ca documente sociale s-a scris mult însă, așa cum menționa și Profesorul Septimiu Chelcea „nu se cunoaște vreo cercetare sociologică bazată pe autobiografiile din dosarele de personal. Utilizarea unor astfel de documente ar fertiliza imaginația sociologică. Nu trebuie uitat că analizele

¹⁰ [9], pp. 237–241.

sociale clasice promovează ideea că „fiecare individ, de la o generație la alta, trăiește într-o anumită societate; că el trăiește o biografie și că o trăiește într-o anumită secvență istorică. Prin faptul că trăiește, el contribuie la configurarea societății sale și la evoluția ei istorică, deși el însuși este concomitent și un produs al societății și unul al zguduirilor ei istorice”¹¹.

Citind autobiografia și dosarul de personal al lui Ion Chelcea, nu putem să nu fim de acord cu faptul că astăzi lucrurile stau puțin altfel. Mai clar, potrivit Hotărârii Guvernului-nr. 905/2017 privind registrul general de evidență a salariaților¹² toți angajatorii sunt obligați să întocmească un *dosar personal* pentru fiecare dintre salariații săi care cuprinde următoarele documente: copii după actele de identitate: buletin/carte de identitate, certificat de naștere, certificat de căsătorie; copii după actele de studii/calificări/formare profesională; formularul de candidatură (inclusiv CV și, eventual, scrisori de referință); cererea de angajare; informarea prealabilă la angajare; certificatul medical „apt de angajare” de la medicul de medicina muncii; fișa de instruire la angajare privind sănătatea și securitatea în muncă inclusiv comunicări oficiale cu diferite institutii ale statului. Toate datele sale personale trebuie protejate. Documentele sunt incluse în copie în dosarul personal, originalul fiind proprietatea salariatului. Spre deosebire de acele vremuri, Departamentul de Resurse Umane de astăzi, este obligat să răspundă în termen de 15 zile la orice solicitare a angajatului cu privire la dosarul personal. Și acum să vedem și autobiografiile lui Ion Chelcea.

2.3. Autobiografie I

Sunt născut în satul Boteni din județul Muscel, din părinți muncitori de pământ, ambii analfabeți. Ei au pus porumb în viața lor pe moșii boierești. Clasele primare le-am făcut în sat, dorința mea cea mare în viață a fost să învăț carte, dar părinții, neavând cu ce mă întreține la școală, m-au dat după vaci, păzind vitele altora le scuteam de „ierbărit” pe ale lor. Așa a trecut timpul până la vârsta de 18 ani, când prin ocupația germană din 1916 am fugit (refugiat) în Moldova, unde, „copil de trupă”, am dat la Roman din nou cele patru clase primare în particular, fiindcă nu aveam nici un act la mine. Am urmat liceul cea mai mare parte în particular, ocupând câte o funcție. Statutul meu personal o poate arăta. Armata, fiindcă am plecat târziu la școală, am făcut-o la rând cu toți

¹¹ [16].

¹² [24].

„răcanii”; ofițerii nu m-au văzut cu ochi buni pentru că citeam în timpul liber, iar armata nu-mi era pe plac. M-am eliberat cu gradul de soldat. După ce m-am eliberat am continuat liceul clasa a VI-a la Brașov, întreținându-mă singur. Pot spune că părinții nici nu știau pe unde am făcut școală. Biata mamă îi spunea la Universitate „aversitate”. Cercetarea poporului de jos sub formă etnografică m-a atras de cuv reme. Astfel că în cl. a VII-a fiind am proiectat monografia satului meu natal. Lucrul m-a condus de-a dreptul în atelierul de lucru al profesorului Romulus Vuia de la Universitatea din Cluj, care ocupa atunci catedra de Etnografie și Folklor, la care m-am format trecând prin toate treptele ierarhice de la muzeul etnografic al Transilvaniei, legat de catedra de Etnografie de la Cluj. Ajuns șef de lucrări, cu vechimea de aici, am trecut la București ca șef de cercetări etnografice în cadrul Institutului Central de Statistică, de unde apoi am fost chemat, în baza activității mele etnografice, conferențiar de Etnografie la Universitatea din Iași, unde printre alte scopuri ale mele a fost și acela de a da Moldovei un Muzeu Etnografic, în care să se oglindească fidel modul de producție bazat pe mijloace de producție al poporului român și a popoarelor conlocuitoare în această parte a țării. Pot spune că în vremuri grele de război am reușit, dar pot spune că aș fi reușit și mai mult dacă nu întâlneam unele genii rele printre profesori de la Universitate de la care așteptam să fu încurajat. Dorința mea e încă aceea de a mă dedica aceluiași scop, deoarece învățământul realist stă la baza însăși a noii orientări școlare de toate gradele în R.P.R. Sub raport politic față de mișcarea de eliberare politică și economică sub formă marxistă nu am fost indiferent. Dovadă este că într-o vreme, în 1929, participam ilegal la unele ședințe comuniste ținute la Cluj (la marginea orașului) noaptea, conduse de un oarecare ungar, Victor Aradi, dar valul naționalist se pare că nu a rămas fără influență asupra mea. Cu toate acestea, am fost și sunt partizanul progresului, indiferent de atmosfera timpului, dovadă e că în 1936 subliniam printr-un articol tipărit în revista „Izvorașul” No. 2 eforturile care se depun în U.R.S.S. pentru cunoașterea etnografică, iar în 1940, anul intrării în război a României contra U.R.S.S., acest articol a fost retipărit. Dar, recunosc, eu trebuie să muncesc mai înainte în această direcție. Ca prieteni menționez două nume: Ioan Gavrilă de la Muzeul Etnografic al Transilvaniei. Pare-mi-se secretarul Sindicatului Înv. Superior Cluj. Valeriu Butură, conferențiar de Geografie Regională, Universitatea din Cluj. I. Chelcea Conferențiar de Etnografie, Univ. Iași¹³.

¹³ [9], pp. 244–246.

Autobiografiile din dosarul de personal se încadrează în tipul biografiilor oficiale provocate (curriculum vitae). Nefiind spontane, ci, dimpotrivă, obligatorii, nu se mai pune problema de ce erau scrise. Când sunt folosite ca sursă de informații, sociologul trebuie să stăruie asupra modului cum au fost scrise. Istoria nu numai că își pune amprenta asupra biografiei (vieții oamenilor), dar și deformează biografia (povestea vieții). Oamenii își aduc aminte și uită momente din viața lor în funcție de comandamentele timpului. De asemenea, se exprimă nu cu cuvintele lor, ci cu cele ale epocii. Pentru exemplificare, dar și pentru a înțelege atmosfera timpului, presiunea psihică exercitată de serviciul de personal prin cerința repetată de a-ți face autobiografia, prin completările impuse, reproducem încă una din cele patru aflată în cartea fiului său¹⁴.

2.4. Autobiografie II

Sunt născut în satul Boteni – Muscel (1902) din părinți muncitori de pământ. Tata și mama n-au știut carte. Din cauză că nu aveau îndeajuns pământ, puneau porumb pe pământ boieresc (în Valea Bradului, la Niță Popescu). Școala primară am făcut-o în sat. De mic copil, mi-a plăcut însă cartea. Numai că părinții mei n-au avut cu ce să mă poarte mai departe în școli. Din această cauză am avut multe de îndurat: după școala primară a trebuit să rămân acasă, să păzesc vacile altora ca să le scutesc de plată pe ale părinților. Între timp am intrat ca ucenic în sat la un cojocar (la Niță Bidilică), dar acesta mă pune la alte treburi decât la meserie și am fost scos de acolo. Tot între timp, tata fiind un om aspru, am fost nevoit să fug de acasă și m-am băgat băiat de prăvălie la Pitești. Negustoria însă nu mi-a plăcut. De aceea n-am stat decât câteva luni. Când m-a văzut tata înapoi, acasă, mi-aduc aminte că i-a spus mamei: „nu ți-am spus eu că fierul rău nu să prăpădește.” Și am stat după vaci, de la terminarea școlii primare, aproape șase ani, până în 1916, când imperialismul germani au cotropit satul meu natal. Atunci am lăsat mamă și tată și m-am refugiat cu armata română în Moldova. Mi-aduc aminte că fugind, mi-a rămas o opincă în noroi și cu un picior încălțat și cu unul desculț am fugit. Am ajuns până la Focșani. Aci, un plutoner major m-a lăsat la familia lui, la Panciu, unde ne-am îmbolnăvit cu toții de tifos. Internat în spital, am avut parte de niște medici ruși și așa am scăpat. Deoarece o parte din familie a murit de tifos – de frică să nu mor și eu – am plecat de la Panciu; am fugit la Nicorești. Aci m-am băgat slugă la o cucoană,

¹⁴ [9], p. 244.

care avea o vie. Îi păzeam vacile prin vie. Tot la proprietăreașă (în 1917) sta și un general de brigadă, artilerist – Gheorghiu mi se pare că îl chema –, care avea obiceiul ca din când în când să se plimbe prin vie. Într-o bună zi, pe când eu păzeam vaca, iar el se plimba astfel, mi-am luat inima în dinți și i-am spus tot ce aveam eu pe suflet. Nu i-am spus că mi-e dor de mama, încât uneori vărsam lacrimi mari uitându-mă undeva unde credeam că există ea, ci că dorința mea e ca să învăț carte. Trecuseră mulți ani de când terminasem școala primară: aproape că devenisem analfabet. Generalul, poate mișcat de stăruința mea, m-a luat de acolo și m-a dat la un regiment, copil de trupă (Regimentul 24 infanterie) cu scopul ca, după terminarea războiului, să fiu dat la școală mai departe. Într-adevăr, terminându-se campania, regimentul se retrage la Roman, unde am fost dat la școală. Dar erau dificultăți: plecasem de acasă fără nimic, fără Certificat de absolvire – fapt pentru care am fost nevoit să dau examen de absolvire a patru clase primare încă o dată (în particular), pentru ca să mă pot înscrie la liceu. Am dat examenul și prima clasă de liceu am făcut-o la Roman. Aveam însă 18 ani! Pot spune că, pe când alții terminau liceul, eu îl începeam. Și astfel m-a prins armata prin cl. a V-a de liceu. Armata am făcut-o „la cot cu toți răcanii”, cum se spunea pe atunci, la fel cu ceilalți de rând, doi ani. M-am liberat cu gradul de soldat. Între timp citeam mult: literatură și filosofie. Maxim Gorki îmi plăcea mai ales. După armată, primul meu gând a fost să-mi continui școala, și ca un fel de răzbunare (ambii) față de mizeria pe care am îndurat-o în armată de la ofițerii care își băteau joc de mine. De acasă nu mă puteam aștepta la mijloace de trai. Sunt nevoit, deci, să urmez școala în particular. Și astfel m-am înscris la Liceul „Andrei Șaguna” din Orașul Stalin, pe atunci Brașov, în cl. a VI-a. A fost anul cel mai greu. A trebuit să mă bag sergent de oraș ca să pot trăi. În scurtă vreme am reușit însă ca să intru pedagog la o școală de meserii din același oraș, devenită mai târziu școală industrială. Între timp audiam aproape regulat cursurile liceului. Profesorii mă aveau în nume de bine, fiindcă vedeau tragere de inimă la învățătură. Mulțumită acestui fapt, am ajuns, recomandat de ei, meditator în familia muzicianului Tiberiu Brediceanu. Tot aici și tot la același liceu am luat și bacalaureatul. În 1928, atunci când puteam spune că am o diplomă la mână, m-am înscris la Universitatea din Cluj. Și aici, ca și la Brașov, se puneau problema mijloacelor de trai. Am fost numit învățător într-un sat din Județul Someș (cărui i-am făcut și o monografie) și detașat ca secretar la Revizoratul școlar din orașul Cluj. Puteam spune că am un serviciu. Dar unde să urmez și ce să fac? De multă vreme îmi încolțise în minte un studiu etnografic asupra satului meu natal. Dar cum să-l fac? Nu aveam nici metodă și nu știam de unde

să încep. Strânsesem ceva material folcloric. Auzisem că la Cluj există o Catedră de etnografie și folclor. Cu toate că eram înscris „extraordinar” la Drept (unde nu se cerea frecvență), am început să frecventez onorific Seminarul de etnografie și folclor, condus de prof. Romulus Vuia, care, văzând interesul meu pentru etnografie, m-a luat colaborator; la început, numindu-mă „supraveghetor” al Parcului etnografic de la Hoia, mai apoi, preparator, asistent, șef de lucrări. Aici am stat peste zece ani (1928–1939), unde mi-am făcut toată ucenicia la Muzeul Etnografic; unde am luat licența; unde am luat doctoratul și unde am putut de prinde tehnica și arta muzeografică.”

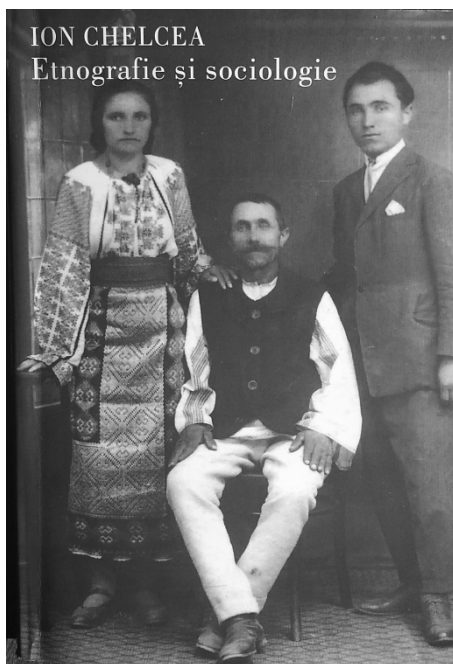


Foto nr. 2 – Ion Chelcea (student), Anica (sora sa) și tatăl său, Gheorghe T. Chelcea.

Acum este nevoie să deschidem o paranteză și să revenim puțin asupra doctoratului său în filozofie, de la Facultatea de Filozofie, în 1939. A fost primul care și-a luat doctoratul în etnografie, în România, sub conducerea unui mare etnograf, profesorul Romulus Vuia,- cu doctoratul în Germania -întemeietorul primului muzeu în aer liber din țară, la Cluj,

care îi poartă numele – Parcul Etnografic Național „Romulus Vuia”. Ion Chelcea prețuia titlul de Philosophiae Doctores, dar se mândrea cu faptul că din comisia de doctorat a făcut parte și Lucian Blaga. Ion Chelcea a rămas preparator și, apoi, șef de lucrări la catedra de etnografie, condusă de Romulus Vuia. De ce au fost omise aceste amănunte care îl onorau de fapt? Să ai o comisie de susținere a tezei de doctorat din care să facă parte asemenea mari personalități ale științei și culturii precum Lucian Blaga ori Romulus Vuia nu este la îndemâna oricui! Mai mult să afirmi că *Prof. Romulus Vuia avea experiență deosebită în acest domeniu. Muzeul Etnografic din Cluj era cel mai bine organizat din Sud-Estul Europei. Astăzi însă n-ar mai corespunde cerințelor principiile acelea de organizare*, este surprinzător, așa cum reiese din scrierile postdecembriste ale fiului său Septimiu.

Utilizând aceeași cheie de interpretare să vedem și următoarele sale afirmații: *În dorința de a mă apropia de casă, de la Cluj am trecut la București, la Institutul de Științe Sociale, ca etnograf, unde am funcționat puțin timp, căci, desființându-se, am fost trecut la Institutul Central de Statistică (1940–1943). Numai dorul de a se apropia de casă, să-l fi determinat pe deja consacratul etnograf să părăsească orașul în care și-a format și desăvârșit cariera universitară? Mai direct spus, așa cum a mărturisit chiar fiul său într-un interviu autobiografic: „Odată cu Dictatul de la Viena, în 1940, împreună cu familia, a trebuit să se mute, să lichideze tot ce avea în Cluj. Acolo sau născut cele două fiice ale sale, Ligia și Maria”. Mai mult, Familia avea la Cluj o casă foarte frumoasă, cu grădină. Au abandonat totul. Șiau încărcat lucrurile într-un vagon și au ajuns în București”*.¹⁵ Oare de ce a procedat de o asemenea manieră? Nu cumva marele prieten de la răsărit – URSS, cel mai mare dușman al românilor, împreună cu Germania lui Hitler, au decis soarta dramatică a României, sacrificarea sa, prin rapt și jaf? Și nu cumva despre Stalin, călăul nu trebuia spus nimic ofensator, cel care abia ne „eliberase”, instaurând pe tancurile Armatei Sovietice, iudeo-bolșevismul în România, generatorul holocaustului culturii române.

Revenim la autobiografie. *Aici mi s-au făcut anumite nedreptăți, mai ales la încadrare. De aceea m-am hotărât ca, la prima ocazie, să plec. Astfel se explică faptul că, atunci când s-a înființat la Iași o conferință de etnografie, am cerut ocuparea ei. Odată admis (1943), am înțeles că aici e mult de lucru. De aceea, nu m-am rezumat numai la ținerea cursurilor și am inițiat și înfăptuit un început*

¹⁵ [23], pp. 11–30.

de muzeu, am pus bazele unei arhive de folclor înlăuntrul muzeului etnografic, am pus bazele unei biblioteci de specialitate, care numără peste 600 de volume (deși la venirea mea nu am găsit, sub acest raport, nici un fel de realizare, nici un băț de chibrit, nici o carte). Înfăptuirile noastre ar fi luat o amploare și mai mare dacă spiritul îngust de catedră al profesorului Gheorghe Năstase n-ar fi stat piedică. Eu eram conferențiar (și sunt). Conferința era la catedra dlui profesor. Dsa avea credința – îi dădea și legea dreptul – că nu numai conferința de etnografice, ci și viitorul muzeu etnografic să fie legat de catedra dlui (Geografie umană). Eu susțineam, din contră, ca muzeul să fie redat publicului mare, să ființeze ca instituție independentă și să nu figureze ca o colecție didactică. Posibil ca din această luptă n-aș fi putut ieși învingător dacă nu m-ar fi avantajat conjunctura politică. Cadrele partidului din localitate cunosc chestiunea și au avut atâta răgaz ca să se convingă de adevăr. Ion Chelcea 8 iunie 1953.¹⁶

2.5. Autobiografie (Completare)

1. Stagiul militar l-am făcut la Batalionul 1 Vânători de Munte. 2. Concentrat am fost (prin vărsare) la batalionul 24 Vânători de Munte în anul 1941. Am fost furier, cu gradul de soldat (în urma faptului că așa m-am eliberat, neavând studiile complete la recrutare și făcând fără termen redus armata. 3. M-am căsătorit la 7 August 1932. Soția locuiește în București, str. Lăzureanu, a fost și este de profesie casnică, având 3 copii în școală. Posedăm 1 ha pământ împreună cu soția. 4. Soția are 2 frați: pe Gogu și Nelu; Gogu este C.F.R.-ist, Nelu agricultor. Soția are 5 surori: pe Lizeta, Puița, Veta, Lucica și Elena – sunt în total 8 copii în viață. 5. Părinții soției s-au numit Gheorghe și Paraschiva, ambii morți. El a fost preot, ea casnică. A posedat aproximativ 10 ha pământ. 6. Fiind în permanentă distanță de ei și casa lor, la Cluj, București, Iași, nu știu precis ce politică a făcut. N-am vorbit niciodată de aceasta. Era un popă de țară înglodat în necazuri casnice, mai mult decât preoțești – fiind preocupat de viitorul copiilor, mai ales că băieții n-au avut predilecție pentru învățătură cum ar fi dorit.”

2.6. Autobiografie (completare)

Soția are 2 frați: Nelu Mușatescu, de ocupație agricultor – locuiește în comuna Valea Mare Podgoria, raion Pitești, are 4 ha. După câte știu, n-a făcut și nici nu face politică. Gogu Mușatescu, de ocupație funcționar inferior la C.F.R. – locuiește în comuna Valea Mare Podgoria, raion Pitești – are avere 3

¹⁶ Ibidem.

ha loc. După câte știu, n-a făcut nici un fel de politică. Soția are 5 surori: pe Lizeta, de profesie casnică, este căsătorită cu Bumbulici, profesor în Câmpulung Muscel – nu știu ce avere are și nici ce politică a făcut. Veta Mușatescu, de profesie casnică, este căsătorită cu preotul Eana – are avere 3 ha. Nu știu ce politică a făcut. Puiuța Mușatescu, de profesie casnică, este căsătorită cu profesorul Preda Ionescu; locuiește în Pitești; nu știu precis câtă avere are și nici ce politică a făcut; Lucica Mușatescu, de profesie casnică, este căsătorită cu preotul Aurică Petrescu – din comuna-Voinești, raion Muscel, reg. Argeș. Elena Mușatescu, de profesie casnică, este căsătorită cu preotul Moise Vișoiu, preot în București, Parcul Rahova. Părinții soției s-au numit Gheorghe Mușatescu și Paraschiva Mușatescu. Gh. Mușatescu a fost de profesie preot, a locuit în com. Voinești, raion Muscel, reg. Argeș. A avut circa 10 ha pământ. Nu știu ce politică a făcut. Soția lui a fost casnică, posedând aceeași avere.¹⁷

Ion Chelcea 26.06.1953

În rezumat, în scurte repere bio-bibliografice, Ion Chelcea sa născut în ziua de 5 februarie 1902, în comuna Boteni, din fostul județ Muscel, în zona triunghiului CâmpulungBrașovSibiu, inima țării. Părinții despre care spunea „că titlul lui de noblete a fost acela de „fiu de moșnean”, de țăran liber sau răzeș au fost Gheorghe și Ecaterina. Soția sa, Viorica a fost fiica preotului Gheorghe Mușatescu, o figură proeminentă în comunaVoinești – Lerești, județul Muscel. La inițiativa lui sa ridicat Căminul Cultural din Voinești. Preoteasa Paraschiva era casnică. Această familie avea o situație materială bună, comparativ cu părinții săi din Boteni, neștiutori de carte, strâmtorați, averea lor fiind un băiat, două fete și două hectare de pământ arabil. Se pare că a fost o diferență, atât sub raport economic între Ion Chelcea și soția sa cât și o diferență de vârstă destul de mare, de 10 sau 11 ani. Soția sa urmase numai liceul. A fost casnică și sa sacrificat pentru familie, pentru cei trei copii – Ligia, Maria și Septimiu – să fie și ei „în rândul lumii”. A murit la 62 de ani, după o lungă și grea suferință.

Ion Chelcea a făcut Școala primară în sat iar la vârsta de 17–18 ani a plecat, sa luat după armata care se retrăgea în Moldova. A ajuns la Roman unde a fost copil de trupă. După multe neazuri – a trebuit să se întrețină singur – a terminat la Brașov Liceul „Andrei Șaguna”. A fost chiar sergent de stradă, a dat meditații. Apoi, la Cluj, a absolvit Facultatea de Filozofie, în

¹⁷ [9], p. 248.



Foto nr. 3 – Casa lui Ion Chelcea din comuna Boteni

1934, și a dat doctoratul în filozofie, în 1939. În această perioadă de tinerețe, când a lucrat sub îndrumarea lui Romulus Vuia a fost preparator, asistent, apoi șef de laborator la Muzeul Etnografic al Transilvaniei din Cluj (1929–1939). Odată cu Dictatul de la Viena, în 1940, împreună cu familia, a trebuit să se mute, să lichideze tot ce avea în Cluj. Acolo sau născut cele două fiice ale sale. Familia avea la Cluj o casă foarte frumoasă, cu grădină. Au abandonat totul. Și au încărcat lucrurile într-un vagon și au ajuns în București. Au trebuit să găsească o locuință. Au cumpărat o casă amărâtă, cu cișmea în curte și cu câțiva chiriași, fiecare locuind în câte o cameră. La București a lucrat la Institutul Național de Statistică începând din 1940. În 1943, participă la un concurs pentru ocuparea unui post didactic de conferențiar de etnografie la Universitatea din Iași. Aici, deși era în timpul războiului, a organizat la Universitatea din Iași, în cadrul Facultății de Științe, la catedra de geografie, un muzeu de etnografie, care a devenit mai târziu Muzeul Etnografic al Moldovei.¹⁸ Urmare a instaurării comunismului, cariera sa didactică a fost întreruptă, fiind epurat din învățământul universitar¹⁹. A rămas însă la Iași ca director, din 1951, al Muzeului Etnografic pe care îl înființase. După aceea a fost pensionat forțat, la vârsta de 55 de ani, în

¹⁸ Pentru bogata și remarcabila activitate depusă la Iași, despre contextul nființării Muzeului Etnografic al Moldovei, dar și despre rolul său în muzeografia etnografică românească, a se vedea [18], pp. 19–34.

¹⁹ [11].

1957²⁰. Probabil a fost forțat, din motive ideologice să plece intempestiv din capitala Moldovei. S-a întors în București, unde, o perioadă nu a avut serviciu și a fost foarte greu pentru întreaga familie. În a treia parte a activității sale profesionale a activat ca muzeograf, muzeograf principal și apoi șef de sector la Muzeul Satului din București²¹. Etno-sociolog, muzeograf, profesor universitar, Ion Chelcea și-a legat destinul, vreme de peste patru decenii, de marile muzee etnografice din toate cele trei provincii istorice ale țării rămânând credincios idealurilor sale nobile.

3. Dincolo de lumini și umbre în „Dosarul de personal” al tatălui meu, frescă social-istorică urmărind evoluția destinului familiei profesorului Ion Chelcea

De observat, așa cum precizează Profesorul Septimiu Chelcea, „ca și în răspunsurile la întrebările din fișa de personal, în autobiografiile denumite oficiale oamenii încercau să se prezinte cât mai convenabil cu putință, cât mai asemănător cu profilul psiho-moral al personalității cerute de proiectul noii societăți. Care era acest profil? Ce elemente constituiau axul personalității noului tip uman? Reamintim că răspunsul la astfel de întrebări constituie chiar rațiunea de a fi a cercetării sociologice. A stabili ce tipuri de bărbați și de femei predomină într-o societate, într-o perioadă determinată, a analiza cum sunt „selectate și formate, emancipate și reprimare, sensibilizate și opacizate” persoanele, a arăta cum se revelează natura umană „în conduită și caracter” într-o societate la un moment dat și „ce semnificație are pentru natura umană fiecare din trăsăturile societății pe care o examinăm” reprezintă perspectiva proprie a studiilor sociale²². Dosarul de personal servește unei astfel de perspective.

În autobiografiile succesive ale lui I. Chelcea elementul muncă este constant subliniat: de mic copil „am păzit vitele altora”, la 11 ani „am intrat ucenic la un cojocar în sat”, la 15 ani eram „servitor la o prăvălie” în Pitești, la 16 ani păzeam vacile ca „slugă la o cucoană” din Nicorești. Ca să-și facă studiile a fost copil de trupă la Roman, sergent de stradă și pedagog la o școală de meserii la Brașov, supraveghetor la Parcul Etnografic de la Horia (Cluj).

²⁰ Pentru bogata și remarcabila activitate depusă la Iași, despre contextul înființării Muzeului Etnografic al Moldovei, dar și despre rolul său în muzeografia etnografică românească, a se vedea: [1], [2], [3].

²¹ [20], pp. 396–422.

²² [16], p. 236.

Munca, munca fizică era premisa formării noului tip uman în primele decenii de comunism în România. Așa ne explicăm de ce în autobiografiile sale povestește atâta despre muncă. Nu numai I. Chelcea a muncit din greu, dar și părinții lui au fost „muncitori de pământ, ambii analfabeți”, fiind „nevoiți să puie porumb pe pământ boieresc”. În familie, I. Chelcea vorbea nu despre faptul că părinții lui au fost „țărani săraci”, ci că provine dintr-o familie de moșneni, de oameni liberi: „Sunt născut în satul Boteni, fostul județ Muscel, într-o regiune reprezentativă din punct de vedere etnografic. Acesta probabil că a fost motivul principal care m-a îndrumat spre o preocupare etnografică. Mă gândesc, în special, la oameni, la faptul că sunt descendent al unor moșneni din satul Boteni. Ei mi-au înrâurit conștiința, mi-au imprimat, aș putea spune, pornirea mea spre cercetarea etnografică. Acești moșneni au fost întotdeauna prezenți când am realizat un lucru deosebit”.

Numai că atașamentul față de clasa muncitoare și îmbrățișarea ideologiei comuniste au constituit, după instalarea guvernului Groza în România referențialul noului tip uman. Urmare a instaurării comunismului în România succesiv târgului de la Ialta dintre Marile Puteri, mulți intelectuali și-au adus aminte de vederile lor de stânga din tinerețe. Reactivarea memoriei lor a putut fi dictată și de nevoia de a contrabalansa aprecierile negative (stigmatul „reminiscente burgheze”), pentru a rămâne în „câmpul muncii”. În ceea ce îl privește pe I. Chelcea, ca și în cazul multor intelectuali formați în timpul antecomunist, acesta pare a fi fost motivul. După ce a fost „comprimat” (forțat să se pensioneze la vârsta de 45 de ani) în 1947 și după ce a fost „eliberat din învățământ” în 1951, consemna în prima sa autobiografie din 1951 că nu a fost indiferent „față de mișcarea politică și economică sub formă marxistă” și recunoștea că „valul naționalist se pare că nu a rămas fără influență” asupra sa. În cealaltă autobiografie, din 1953, declară că nu ar fi putut înființa Muzeul de Etnografie din Iași dacă nu l-ar fi „avantajat conjunctura politică” și își aduce aminte că în tinerețe citea multă „literatură și filosofie”, că îi „plăcea mai ales” Maxim Gorki. Când l-a avantajat comunismul pe I. Chelcea s-a văzut: a trecut prin „comprimările” din învățământ, a fost „detașat de la catedră”, a suportat acțiunea de „epurare”, ca să nu mai vorbim de anchetele de la Securitate. A fost pensionat în 1957, înainte de împlinirea vârstei limită. Din 1957, după apariția studiului-denumț politic al lui Ion Vlăduțiu²³, până

²³ [21].

în 1964 i s-a interzis publicarea în revistele de specialitate, numele său fiind „trecut la index”. Până la jumătatea anilor 1960, era important să arăți nu numai că ai simpatizat și ți-ai însușit ideologia clasei muncitoare, dar și că ai avut dintotdeauna o atitudine pro-URSS și că apreciezi în cel mai înalt grad înfăptuirile din „țara socialismului victorios”. După Congresul al IX-lea al P.C.R. (1965), lucrurile, parțial, s-au schimbat: nu se mai cerea să fi iubit „țara vecină și prietenă”. Celălalt deziderat a rămas și într-una din autobiografiile sale declară caragialesc: „Sunt partizanul progresului, indiferent de atmosfera timpului”, aducând ca argument faptul că în 1936 a scris într-o revistă (*Curentul*) despre eforturile depuse în Rusia sovietică pentru cunoașterea etnografică și că a retipărit articolul respectiv în 1940.

Dacă ne oprim strict la autobiografie, am putea trage concluzia că I. Chelcea a fost entuziasmat de aceste eforturi și, în consecință, a avut o atitudine pozitivă față de URSS arătând că „șarul roșu, Lenin, a dat naștere unui nou folclor în Rusia: povești, legende, cântece, epopei, doine. Mai mult, vechiul regim s-a acoperit de sarcasm și de usturătoare critică socială. Culacii, marii proprietari de la sate au polarizat în jurul lor de asemenea o întreagă literatură populară de acest soi”. Nu s-ar putea spune că marele etnograf a admirat puterea sovietică – așa cum ar dori să apară din autobiografii. Performanțele școlare, realizările științifice în anii '50-'60 ai secolului trecut contau mai puțin chiar și pentru serviciile de personal din universități. Au fost cazuri de asistenți universitari care la reforma învățământului din 1948 au devenit profesori, fără o operă semnificativă. Unii dintre ei nu aveau nici diplomă de bacalaureat, totuși conduceau doctorate. Așa se explică, probabil, că în autobiografiile sale referirile la lucrările sale publicate sunt cvasi inexistente. I. Chelcea menționează doar că „De multă vreme îmi încolțise în minte un studiu etnografic asupra satului meu natal” și că și-a luat doctoratul cu teza „Tovărășii de feciori și fete în viața poporului român”. Despre lucrările tipărite înainte de instalarea comunismului (*Neam și țară*, 1940; *Les Rudari de Muscel*, 1943; *Țigani din România*, 1944) autorul nu amintește. Să fie doar o amnezie?! De ce nu uită să menționeze că „printre alte scopuri ale mele a fost și acela de a da Moldovei un Muzeu Etnografic” și că „în vremuri grele de război” a reușit acest lucru, că a organizat „o bibliotecă de specialitate a muzeului și o arhivă de folclor”.

Informațiile sunt de multe ori nu numai lapidare, dar și lacunare, ca în acest caz. Astfel se constată că în autobiografii timpul se dilată sau se contractă: despre unele evenimente sau perioade de timp se povestește

mult, iar despre altele, cu aceeași durată sau cu semnificație socială asemănătoare, foarte puțin sau chiar deloc. Fenomenul de dilatare/contractare a timpului se întâlnește și în (auto)biografiile spontane, dar după o altă logică decât în cazul autobiografiilor cenzurate. În acest din urmă caz avem de-a face cu o „logică socială” (se dilată episoadele dezirabile social în momentul expunerilor); în (auto)biografiile spontane dobândesc preeminență, sunt povestite pe larg întâmplările cu rezonanță afectivă în momentul consumării lor: avem de-a face cu o „logică psihologică”. Unele intervale de timp se contractă atât de mult, încât dispar în totalitate. Apare fenomenul de „amnezie socială voluntară”. Persoana în cauză nu-și mai amintește – în mod intenționat – unele lucruri. Ele sunt conservate în plan mintal. Dăm ca exemplu „episodul Italia” (1917) și participarea la lucrările de înscriere a românilor dintre Bug și Nistru efectuate de către Institutul Central de Statistică (1942).

Examinarea autobiografiilor din dosarul de personal al lui I. Chelcea permite și formularea unui răspuns la o întrebare cu valoare metodologică mai generală: viața omului este un parcurs, un drum prestabilit, are o finalitate sau este pur și simplu o succesiune de poziții spațiale și sociale pe care individul le ocupă o durată mai lungă sau mai scurtă? Pierre Bourdieu avea dreptate când afirma; „A încerca să înțelegi o viață ca o serie unică și sieși suficientă de evenimente succesive, fără altă legătură decât asocierea la un «subiect» a cărui constanță nu este, fără îndoială, decât aceea a unui nume propriu, este aproape la fel de absurd ca și a încerca să explicit traseul din metrou fără a ține seama de structura rețelei, adică de matricea de relații obiective dintre diferitele stații”²⁴. Prin urmare, biografia unei persoane se definește ca totalitatea „plasamentelor” și „deplasamentelor” acesteia în spațiul social. Memoria autobiografică este prin excelență subiectivă. Autobiografiile din dosarul de personal se încadrează în tipul biografiilor oficiale provocate (*curriculum vitae*). Nefiind spontane, ci, dimpotrivă, obligatorii, nu se mai pune problema de ce erau scrise. Când sunt folosite ca sursă de informații, sociologul trebuie însă să stăruie asupra modului cum au fost scrise. Istoria nu numai că își pune amprenta asupra biografiei (vieții oamenilor), dar și deformează biografia (povestea vieții). Oamenii își aduc aminte și uită momente din viața lor în funcție de comandamentele timpului și se exprimă nu cu cuvintele lor, ci cu cele ale epocii.

²⁴ Apud Pierre Bourdieu în [8], p. 253.

De asemenea „descrierea oficială” a vieții (autobiografia din dosarul de personal) impune „constrângeri și cenzuri specifice” ce o depărtează de „logica firească a confidenței”. Îndepărtarea de această logică este cu atât mai accentuată cu cât „modelul oficial” se implantează mai brutal, atrăgând după sine sancțiuni penale sau de altă natură. Este în discuție ordinea socială instaurată în România după 23 august 1944 prin ceea ce a însemnat suferința generalizată denumită „dictatura proletariului”.

Așadar, cât l-a avantajat comunismul pe Ion Chelcea? Răspunsul îl aflăm din mărturisirea fiului său care i-a studiat dosarul de la Securitate. „Deși numele informatorilor era acoperit cu pastă albă, i-am putut identifica destul de exact din ce îmi povestise taică-miu: cu cine a avut de-a face, cine și când îl vizita etc. Nu vreau să dau cu pietre în umbre, nici să îndoliez a doua oară memoria urmașilor lor. Unii „prieteni” sau doar cunoscuți ai tatălui meu au fost constrânși să dea informații la Securitate, alții poate au crezut că ajută democrația. Să se odihnească în pace!” Dosarul lui Ion Chelcea se încheie cu concluzia: „Se cunoaște că are o atitudine dușmănoasă față de puterea noastră democrat-populară. Nu m-a mirat acest lucru. Știam că tatăl meu a fost nedreptățit de „puterea noastră democrat-populară”, că a fost în mai multe rânduri anchetat la Securitate, că prin anii 1960 stătea cu geamantanul lângă ușă, pregătit să fie arestat în orice moment. Din acest dosar am aflat cum îi luase urma Securitatea. Despre toate acestea, noi, membrii familiei, nu știam nimic. Tata ne spusese că nu a făcut politică”²⁵. Securitatea aflase și a început șantajul pentru racolarea lui Ion Chelcea ca informator. „La 12 septembrie 1959, a fost abordat de căpitan I. Lesciuc pentru a se vedea dacă elementul luat în studiu se pretează pentru a fi recrutat. Concluzia acestui dialog: I. Chelcea este un element inteligent, discută curgător, are un vocabular bogat, dar foarte abil în discuții, nu vorbește nimic în plus, decât numai când este întreat, și răspunsurile sale am impresia că sunt foarte controlate”²⁶. Au urmat alte „convorbiri”, amenințări, șantaje. De frică, dar și ca să ne ocrotească pe noi, tata și-a recunoscut „păcatele tinereții”, greșelile ideologice din cărțile pe care le publicase (*Țigani din România. Monografie etnografică*, București, Institutul Central de Statistică, 1944) și din unele articole din revistele vremii. După opt ani de tatonări, interogatorii și anchete, în 1968,

²⁵ Referatul despre cunoașterea personală a lui Chelcea Ion/372/23.IX.1959, f. 30S în [9], p. 215.

²⁶ [17], p. 609.

Securitatea se lămurește: „Numitul Chelcea Ion nu prezintă interes pentru baza de lucru și se va păstra în evidența operativă generală a Serviciului „C” (Hotărârea Direcției a III-a, nr. 931/372/Serv. „C”/nr. 23987 din 13 februarie 1968). Profesorul Ion Opriș, în cartea sa, conchide: „În sfârșit, un specialist căruia cultura română îi datorează contribuții consistente și concrete de patrimoniu etnografic arhitectural și obiectual, pe lângă severele sale lucrări teoretice, era lăsat în pace de către securitate”²⁷

Și totuși, sub același regim comunist, Petre Țuțea, prietenul său face 13 ani de închisoare politică în anii 1948–1953 și 1956–1964. După eliberarea din pușcărie continuă să fie persecutat de Securitate, care îi confiscă o serie de manuscrise, printre care Tratatul de antropologie creștină, ce i se va restitui după 1989. Ne întrebăm de ce oare? Un posibil răspuns îl putem regăsi în cartea tensionată a lui Septimiu Chelcea, *Așa a fost? Așa îmi aduc aminte*, la Editura Universității „Al. I. Cuza”, Iași, 2016. O dramă de factură shakespeariană. O poveste a resentimentului. Pilduitoare. Competiția acerbă dintre cei mulți care și-au vândut sufletul și cei rămași credincioși neamului, patriei și bisericii. A fost o rivalitate dusă la paroxism, plină de turpitudini motivate de satisfacerea vanității, de bani, de întietate și glorie. Instrumentele lor: profesiile. În cartea lui Septimiu Chelcea este vorba în esență de relația dintre un intelectual și putere. Politicienii sunt hămesiți să-și anexeze prestigiul marilor intelectuali. Cu cât ești mai celebru cu atât ești mai curtat de ei. Când e vorba despre o dictatură lucrurile se complică. Ion Chelcea trecea drept printre cei mai mari etnologi ai epocii, nu era un etnolog oarecare. În fond mă întreb cât de politică este etnologia? E un act de sprijin al regimului dacă dai o mână de ajutor la Muzeu Satului după ce ai înființat, sub alt regim, Muzeul Etnografic al Moldovei? De la ce limită încolo colaborarea trece pe partea rea a istoriei? Mulți au fost prinși cu sau fără voia lor în ambuscada asta. Răspunsurile nu sunt clare nici azi. Arghezi, Sadoveanu au trecut prin aceleași experiențe pactizând cu regimul comunist.

4. Scurte considerații privind opera Profesorului Ion Chelcea

Ion Chelcea a lăsat o operă originală, peste două sute de titluri; multe au văzut lumina tiparului în reviste regionale, puțin cunoscute, altele, câteva cărți, au fost publicate postum, prin strădania fiului său. În prefața

²⁷ [17], p. 618.

la *Etnografie. Privire către noi înșine, ca popor*, scrie: „E vremea să se purceadă la cunoașterea constitutivă a etnicului nostru propriu [...] scrutați factorii determinanți, de slăbire și fortificare, independent de conjunctura istorică”. Știa ce spune, această conjunctură istorică nu i-a fost favorabilă, l-a dislocat de la locul său. Cartea *Agricultura la romani, de la origini pînă la jumătatea secolului XX*, o lucrare deosebit de consistentă, a zăcut prin multe edituri, deși toți editorii erau de părere că reprezintă o contribuție valoroasă: O monografie despre hrana poporului roman, despre munca și oamenii pământului, despre culturi și cultivatori, despre unelte și tehnici de arat, semănat și cules, despre păstrarea recoltei, relațiile de proprietate și credințele legate de munca la câmp. Pentru cei care și-au petrecut copilăria în lumea satului înainte de colectivizare, un prilej de a redescoperi o lume fabuloasă, când oamenii încă trăiau, se valorizau și se ierarhizau prin pământul și munca lor. Ion Chelcea scrie despre muncile câmpului, despre semănături, culegerea roadelor, despre recolte. E un limbaj al sărbătoririi, elogiului, laudei, temeiurilor și perenităților, care nu poate să nu te miște. Statistici, fotografii de unelte vechi, descrieri amănunțite ale instrumentelor și lucrărilor. Nu știu cum să-mi definesc-sentimentele când citesc – nostalgie, memoria vie a copilăriei? Am prins și eu aratul cu plugul, duceam caii de dârlogi, nu puteam ține bine coarneau, se cerea forță și pricepere. La fel era cu prășitoarea – trebuia condus calul pe mijlocul rîndului, un chin pentru om și cal. Țin mine discuțiile despre pătrunderea noilor tehnici, bunicul meu, țaran, cumpăraseră și un cazan pentru distilat țuica. Revenind la carte, un capitol este afectat credințelor și practicilor religioase agricole; la semănat și secerat, la recoltat. Componente de origine creștină și precreștină, obiceiuri locale, procesiuni, invocarea garanților pentru o recoltă bogată, prilej de a pune în act organizații sociale de solidarizare, învățare de norme și cutume, o educație socială adâncă și completă, adresându-se minții și inimii deopotrivă.

Doctor în etnografie și sociologie, s-a dedicat studierii și promovării valorilor civilizației tradiționale, adăugând activității de muzeograf o consistentă activitate publicistică, constând în 160 de titluri de volume, articole, studii, recenzii, comunicări²⁸. A publicat în mai toate revistele de specialitate românești²⁹, dar a colaborat și cu alte publicații periodice

²⁸ [14], p. 218.

²⁹ *Revista de Folclor, Revista de Etnografie și Folclor, Anuarul Muzeului Satului, Cibinium, Revista Muzeelor* etc.

ale vremii. Acestea din urmă sunt mai puțin accesibile astăzi și pentru acest motiv le vom republica în paginile Monografiei comunei întrucât demersul de restituire a operei lui Ion Chelcea, reprezentant de seamă al etnologiei românești³⁰, ar trebui să constituie o preocupare constantă a sociologiei românești contemporane. Pentru studiul de față, din rațiuni tehnoredacționale, ne vom limita numai la câteva dintre articolele și studiile cercetătorului răspândite în publicațiile vremii, ce ne-au fost transmise cu amabilitate, de către fiul său, domnul prof. univ. dr. Septimiu Chelcea. Și avem aici în vedere cele trei articole semnate de I. Chelcea cu aproape nouăzeci de ani în urmă.

Primul, „Faptul tradițional românesc” (orice ocazie ni s-ar oferi, „așa ar trebui să facem!”), a fost publicat în 1935, în „Gazeta ilustrată”, periodic tipărit la Cluj care avea o apariție lunară și domenii diferite de interes, dorindu-se a fi o gazetă „Literară. Politică. Economică. Socială”. Evidențiind importanța și unicitatea Crăciunului în cultura românească, Ion Chelcea pledează pentru salvagardarea și promovarea obiceiurilor, credințelor și ordinii tradiționale, acestea reprezentând, în opinia sa, un mod de individualizare și perpetuare a poporului român. Pornind de la însemnătatea și unicitatea sărbătorii Crăciunului pentru cultura populară românească, Ion Chelcea realizează un articol cu caracter programatic al unei mișcări de valorizare și de revigorare a obiceiurilor, credințelor și ordinii tradiționale, ca mod de individualizare și de perpetuare a neamului românesc împotriva formei de viață „sosită grăbit cu drumul de fier” și acceptată cu ușurință în mediul urban. Este clar definită concepția lui Ion Chelcea privind importanța obiceiurilor în menținerea caracterului identitar al neamului: „materialul tradițional condensat în viața ce o dăm obiceiurilor formează mai mult decât orice laolaltă”.

Cu cel de-al doilea articol, „Hobștiile de tors în Mușcel”, apărut în aceeași publicație, în anul 1937, ne circumscriem sferei de interes a tezei sale de doctorat intitulată *Tovărășii de feciori și fete în viața poporului român*, și anume formele de asociere a tinerilor din satul tradițional, urmărind deopotrivă scopuri practice și distractive. Folosindu-se de materialul adunat pe teren, Ion Chelcea descrie fenomenul și îi subliniază caracteristicile (formă de asociere bazată pe împrumut, cu caracter social, fiind o ocazie de întâlnire a tinerilor), iar apoi îi găsește locul, îl integrează cadrului larg

³⁰ [12], p. 77.

al vieții tradiționale, militând pentru necesitatea păstrării formelor specifice, revoltându-se împotriva formelor „venite de aiurea” și îndemnând la revenirea „la o veche matcă de larg și îndrăzneț românism”. Alt articol, „Îndepărtarea magică a ciumei în satele ardelenne”, a fost publicat tot în 1937, în publicația trimestrială bucureșteană „Societatea de mâine. Revistă socială culturală” și ne introduce în lumea credințelor magice. Analizând credințele tradiționale, autorul abordează modalitățile de percepere și îndepărtare a ciumei: magic și religios studiind spațiul românesc și oferind exemple de înlăturare a ciumei, din diferite zone ale țării, dar și din literatura de specialitate din străinătate.³¹ De fapt, articolul ne introduce în resorturile credințelor magice. Cercetarea, cu acribia-i binecunoscută, pe rând, a legendei culese din jurul Năsăudului, a credinței în puterea „cămășii ciumei” existente în mai multe sate, apoi, trecând în spațiul religios, a exemplului Sfântului Haralambie, cel învestit de către biserică cu puteri protectoare contra ciumei, îl conduce pe Ion Chelcea la identificarea a două moduri de percepere și de înlăturare a acestei epidemii în cadrul mentalității tradiționale: cel magic și cel religios. Abordarea sa implică atât raportarea la întreg spațiul românesc, exemplificând prin câteva modalități concrete de îndepărtare a ciumei cunoscute în diferite regiuni ale țării, cât și folosirea bibliografiei de specialitate din afara țării.³²

Despre opera lui I. Chelcea se regăsesc multe mărturii, însă, din rațiuni de spațiu nu vom reda decât câteva. Astfel, Paul Petrescu, etnolog, membru de onoare al Academiei Române aprecia că „Terenul i-a furnizat cea mai mare parte din datele pe care le-a strâns și le-a prezentat în aproape două sute de titluri de lucrări apărute în ultimii cincizeci de ani. A cunoscut întreaga țară și a acumulat o experiență științifică de mare întindere”. Un alt sociolog, Ilie Bădescu, membru corespondent al Academiei Române scria „Teoria fluxurilor și refluxurilor etnice ale lui Ion Chelcea este înalt reprezentativă pentru perspectiva etnopolitică. Lucrările sale se înscriu în aceeași grupare cu cele ale lui Sabin Manuilă, Anton Golopenția, Ion Conea, Gh. I. Brătianu și Nicolae Iorga”. Ion Opriș, în cartea sa *Istorie și Securitatea*, București, Editura Enciclopedică, 2004 considera că lui Ion Chelcea: „Un specialist căruia cultura română îi datorează contribuții consistente și concrete de patrimoniu etnografic arhitectural și obiectual, pe

³¹ [20], pp. 395–422.

³² [20], p. 398.

lângă severele sale lucrări teoretice, era lăsat în pace de către securitate”³³. În fine, potrivit lui Paul H. Stahl, etnolog, membru de onoare al Academiei Române, „Ion Chelcea face parte din generația de excepție care, între cele două războaie mondiale, a adunat informații asupra vieții sociale din România cea mare: autori patrioți care, cu adevărat, și-au iubit țara”. Ion Chelcea a aparținut tagmei creatorilor care știau că au fost meniți să fie fondatori. Avea vocație de întemeietor, flerul celor care inaugurează și instaurează, spre deosebire de unii universitari din timpul său, dar mai ales din prezent, care-și întemeiază cariera prin încropirea de manuale și sinteze, copiind de ici, de colo, adesea prin „metoda științifică” *copy-paste*. Însă, în opinia noastră, cea mai prodigioasă perioadă din activitatea Profesorului Ion Chelcea a fost cea legată de întemeierea și dezvoltarea Muzeului Etnografic al Moldovei, al cărui prim director a fost. Asupra acestor aspecte vom stărui.

5. Ion Chelcea, întemeietorul și directorul Muzeului Etnografic al Moldovei

Puțini oameni au harul zidirii. Unul dintre ei a fost și Ion Chelcea, fiul satului nostru. În bogata sa activitatea el a fost, într-o anumită perioadă a vieții sale, întemeietorul și primul director al Muzeului Etnografic al Moldovei, de la Iași. Din această perspectivă, anul 1943 reține câteva momente decisive privind înscrierea Muzeului Etnografic al Moldovei printre instituțiile reprezentative ale Iașului și ale țării. Primul se datorează Senatului Universității „Al. I. Cuza”. Acesta a hotărât înființarea Muzeului ca instituție de păstrare și conservare profesionistă a obiectelor de cultură tradițională specifică spațiului teritorial moldovenesc. Senatul se confoma unei bune tradiții interbelice. Atunci au luat ființă câteva instituții de bază și de interes național, cerute de împrejurările favorabile survenite după Primul Război și după întemeierea României Mari. Este vorba despre Muzeul Etnografic al Transilvaniei, organizat la Cluj de Romulus Vuia în anul 1922, de Muzeul Satului București organizat de Dimitrie Gusti și Henri Stahl în 1936 și de Muzeul Limbii Române. Așadar, la Iași se simțea de mai multă vreme necesitatea înființării unei instituții similare, ca o datorie de îndeplinit. Răspunderea organizării unei instituții de asemenea anvergură nu putea fi încredințată decât unei personalități

³³ [17], p. 610.

îndeajuns de apreciată în lumea oamenilor de știință, pentru activități de teren, de bibliotecă și de organizare instituțională. În această privință, tot Senatul Universității „Al. I. Cuza” a decis, printr-o comisie de specialiști, să fie ales etnograful Ion Chelcea, domiciliat la Cluj, membru de seamă al Institutului Social Român și reputat cercetător în domeniu. În Raportul Comisiei se făcea aprecierea că Ion Chelcea este „etnograful cel mai indicat pentru organizarea viitorului Muzeu Etnografic al Moldovei”³⁴. Potrivit statutului se făcea, totodată, chemarea publică a lui Ion Chelcea pentru ocuparea postului didactic de conferențiar de Etnografie, care funcționa pe lângă Catedra de geografie umană a Facultății de Geografie din Iași. În această dublă calitate, de cadru didactic pe post de conferențiar și de organizator al proiectatului Muzeu, și-a înscris Ion Chelcea numele, mai întâi, în Analele Universității „Al. I. Cuza” din Iași.³⁵

Al doilea moment privind începutul istoric al Muzeului Etnografic al Moldovei îl implică pe Ion Chelcea însuși. Venit la catedră în martie 1943, Ion Chelcea, printr-un memoriu trimis Ministerului Culturii Naționale și al Cultelor, cu nr. 20932, din 18 aprilie 1943, obține aprobarea de înființare a Muzeului etnografic al Moldovei. Astfel, Ion Chelcea a devenit primul director al noii instituții muzeale ieșene. Distins etnograf și muzeograf, el a fixat profilul muzeului în lucrarea sa „Menirea Muzeului Etnografic al Moldovei Iași, 1943. După cum susține autorul, noul muzeu avea drept obiectiv principal „a salva mărturiile de civilizație și cultură populară; a aduna materialul necesar unei sinteze științifice etnografice și de a constitui un element educativ pentru public”. Un al treilea moment, tot în 1943, se datorează donatorului Iuliu Pascu, fost magistrat ieșean stabilit la București. Pasionat colecționar de obiecte de artă populară, de pe întreg teritoriul țării, acesta dăruiește Muzeului întreaga sa colecție, cca. 340 de obiecte, țesături, scoarțe, port popular, ceramică și obiecte de lemn, cu o singură condiție: în dreptul fiecărui obiect, în inventar, să fie specificat „Darul Mariei Iuliu Pascu”³⁶. Obiectele etnografice intrate în patrimoniul Muzeului prezintă doar interes pentru un studiu comparativ, deoarece provin în majoritate din Transilvania și Banat. În opera de realizare a Muzeului Etnografic al Moldovei, Ion Chelcea a fost susținut la început

³⁴ Documentul a fost publicat în Monitorul Oficial, nr. 24/29, 1943 [24].

³⁵ [19], pp. 259–271.

³⁶ Vezi copia de pe adresa lui Iuliu Pascu, înregistrată la nr. 1280/4 mai, 1943, la Rectoratul Universității din Iași.

de către folcloristul Artur Gorovei care, în anul 1892, înființase la Fălticeni revista *Șezătoarea*, prima revistă de folclor din țară, iar prin legăturile pe care le avea cu folcloriștii francezi, între care Paul Sebillot, a făcut cunoscut folclorul românesc în Europa. În februarie 1944, Artur Gorovei donează Muzeului ieșean biblioteca sa de specialitate cu rugămintea ca, după moartea sa, biblioteca să-i poarte numele. Astfel, Artur Gorovei, ca și Maria și Iuliu Pascu, prin donațiile făcute, pot fi considerați ca membrii fondatori ai Muzeului Etnografic al Moldovei.

În martie 1944, în urma apropierii frontului, Muzeul, împreună cu Universitatea ieșeană, a fost evacuat în mare grabă la Zlatna – Alba. Este meritul profesorului Ion Chelcea de a fi salvat piesele adunate până atunci, cu excepția unei monoxile de lemn, în care mai erau și câteva piese de pescuit, care a rămas pe rampa gării din Iași, din neglijența șefului de gară. Cele mai importante date din istoricul Muzeului nu sunt marcate de anul 1943, anul înființării sale „pe hârtie”, fiindcă el rămânea în continuare fără personal, fără local și fără o subvenție care să-i permită achiziționarea de obiecte. Pe scurt, exista doar „cu numele”, fiind reprezentat prin directorul său onorific, Ion Chelcea. Muzeul etnografic din Iași n-a avut condițiile de dezvoltare normale 8 ani (1943–1951) datorită războiului și a urmărilor sale³⁷. Până în anul 1951, activitatea muzeului este concentrată în jurul Conferinței de etnografie, sediul său fiind în biroul conferențiarului Ion Chelcea, în care erau depozitate cele 653 de obiecte etnografice, obținute numai din donații, și valoroasa bibliotecă de specialitate. În afară de colecția donată de Maria și Iuliu Pascu, 340 de obiecte, tot în acel timp, adică între anii 1943–1951, trebuie menționată și colecția provenită din Gărcina – Neamț, Voinești și Iași, sau alte obiecte donate de studenții Facultății de Geografie, care urmau cursurile de geografie, cum ar fi colecția de ouă încondeiate.

Distinsa autoare a acestor memorii de cercetare științifică – Doamna Ana Maria Rață, muzeograf în cadrul Muzeului Etnografic al Moldovei – redă cu multă acuratețe momente din viața celei care a fost Emilia Pavel (1925–2014), etnolog de excepție, un profesionist desăvârșit, care s-a identificat peste 60 de ani cu cercetarea științifică a civilizației populare. A fost o personalitate marcantă a etnografiei românești, pasionat cercetător al vieții satului tradițional, primul și principalul muzeograf și șef secție,

³⁷ [19], p. 260.

alături de reputatul etnograf Ion Chelcea. Din 1951 a contribuit substanțial la alcătuirea unui valoros patrimoniu, și la deschiderea în 16 februarie 1958 a Muzeului Etnografic al Moldovei Iași. Cercetarea de teren și valorificarea expozițională, valorificarea prin scris și prin comunicări, a cuprins o arie foarte largă a multor așezări sătești din Moldova, conturând foarte clar și individualizând fiecare zonă etnografică³⁸. Mai mult, potrivit mărturiei Emiliei Pavel, începând cu anul 1951 a devenit primul colaborator al prof. Ion Chelcea, fiindu-i partener la toate activitățile Muzeului. În anul 1951 se produce, de fapt, recunoașterea oficială a existenței Muzeului Etnografic al Moldovei, când trece de sub egida Universității în schema organizatorică a Așezămintelor culturale și, respectiv, la Secția Culturală a județului. Pentru prima dată Muzeul este recunoscut ca Instituție oficială de Stat, este trecut în bugetul statului, aprobându-i-se bani pentru achiziții și cercetări etnografice în Moldova, o schemă de funcționare și un local, în casa „Cuza”, unde în prezent funcționează Muzeul Unirii Iași. Este important de știut care au fost primii tineri curajoși ce și-au asumat greaua răspundere de organizare a muzeului, în perioada când muzeografia etnografică era la început de drum. Ion Chelcea, în calitatea sa de director, a fost inima acestui muzeu, de la care colaboratorii au învățat etnografie, aceasta fiind o șansă unică, deoarece erau puțini profesori de etnografie în acea perioadă în țara noastră. Pentru pregătirea profesională, personalul de specialitate al Muzeului, director, șef de secție și desenator au participat la primul curs de muzeografie organizat pe plan național la București de către direcția Așezăminte Culturale din cadrul Ministerului Culturii, pentru însușirea cunoștințelor de specialitate, completându-se astfel ultimele informații și date din domeniu.

Directorul Muzeului, prof. Ion Chelcea și șefa de secție, Emilia Pavel, au participat la cercetările complexe de la Bicaz cu prilejul construirii Complexului Hidroenergetic de pe Valea Bistriței. Cu această ocazie, au fost cercetate satele ce urmau a fi dislocate, începând de la Bicaz, Izvorul Alb și în continuare până la Gaiu. În acea perioadă, colectivul de etnografi

³⁸ O hartă apărută în volumul *Portul popular românesc* în 1976, de sub tiparul Editurii Junimea Iași, precizează în legendă anii când a făcut cercetări și achiziții etnografice în diferite localități ale zonelor Moldovei. Zona Botoșani, după simbolurile de pe hartă, apare cercetată între anii 1956 – 1975 (decu într-o perioadă de 19 ani, cu 2 ani înainte de inaugurarea Muzeului de Etnografie al Moldovei și continuând cercetarea și achizițiile de piese încă 17 ani după deschidere).

ai Academiei era condus de părintele etnografiei românești, prof. Romulus Vuia care, în anul 1922, a organizat la Cluj primul Muzeu Etnografic de la noi din țară – în 1954, șef de secție la Institutul de Etnografie și Folclor al Academiei Române. Cercetările etnografice de la Bicz s-au întins pe durata anilor 1954–1959. Cu această ocazie, au fost achiziționată o valoroasă colecție de port popular de pe Valea Bistriței, precum și piese de mobilier, ca de exemplu blidarul din Schit Ceahlău care pe ușa interioară are creat anul 1874, expus în Muzeu, ca și obiecte legate de industria casnică textilă.

Directorul Ion Chelcea, fiind șef de colectiv în această expediție, a cercetat meșteșugurile, temă de care răspundea și în Muzeu. Rezultatele cercetărilor au fost incluse în lucrarea *Etnografia Văii Bistriței – Zona Bicz*. În această lucrare, Ion Chelcea este autorul capitolului „Industria sătească, zona Bicz”, în care prezintă industrii și meșteșuguri. Pe lângă arhiva de desene, muzeul posedă și o fototecă cu fotografii document. În afară de colaborarea cu Academia, se impunea grăbirea ritmului achizițiilor, pentru a se putea organiza Expoziția de bază, adică Muzeul. Între anii 1952–1954, Muzeul își avea sediul în fosta reședință domnească a lui Alexandru Ioan Cuza, de pe strada Lăpușneanu, unde în prezent se află Muzeul Unirii Iași. În acea perioadă, activitatea muzeografică se efectua în condiții grele, deoarece localul era în curs de renovare, iar aducerea obiectelor la muzeu era destul de anevoioasă, din lipsa mijloacelor de transport. Ele erau depozitate în jurul clădirii Muzeului și zilnic trebuiau conservate și curățate de praf. În luna decembrie 1954, printr-o hotărâre a Consiliului de Miniștri, Palatul Administrativ, care adăpostea toate instituțiile administrative din oraș, a fost transformat în Palat Cultural, menit a adăposti muzeele ieșene și biblioteca „Gh. Asachi”. Hotărârea luată de Ministerul Culturii a fost aplicată în toată țara, palatele administrative fiind transformate în palate culturale. Evacuarea Palatului a durat până în luna martie 1955, când a început mutarea patrimoniului Muzeului Muzeu Etnografic, prin reprezentanții săi, director și șef de secție, a optat ca spațiu de expunere pentru sălile ocupate până atunci de Tribunalul Iași, unde e află și în prezent. Organele locale au reproșat că a fost ocupat prea mult spațiu pentru Muzeu și au avertizat că dacă nu vor fi destule expozate pentru toate sălile de Muzeu, vor fi destituiți din funcție³⁹.

³⁹ [19], p. 262.

Imediat după mutarea în Palat, patrimoniul a fost valorificat într-o expoziție temporară în care au fost expuse obiecte de lemn privind ocupațiile din Moldova, fiind vizitată zilnic, de un numeros public, încât organele locale s-au convins de necesitatea și utilitatea spațiului solicitat pentru Muzeu. La organizarea acestei expoziții au participat directorul și șeful de secție, deoarece colegul Bodor Gheorghe era repartizat pentru organizarea Muzeului memorial Vasile Alecsandri din Mircești, fiind absolvent al Facultății de Litere din Iași. Între 1951 și 1954, se discuta organizarea unui muzeu istoric – etnografic la Iași, de aceea au intrat în patrimoniul Muzeului obiecte istorice, care se aflau la diferite instituții din oraș sau conace boierești din alte localități. Așa se explică prezența colecției de obiecte istorice care au aparținut Muzeului Municipal și care se aflau depozitate în podul fostei clădiri a Arhivelor Statului la Iași din curtea Mănăstirii Golia. O altă importantă colecție a fost adusă de la Sfatul Popular Regional Iași, actuala Prefectură, apoi de la bisericile Banu, Nicoriță și Sf. Sava, de la Muzeul de Antichități Iași, de la Biblioteca Universității, Colecția de ceramică dacică de la Poiana Tecuci, donată Muzeului de către profesorii Ecaterina și Radu Vulpe, de la Muzeul de Antichități București. Obiectele istorice existente în patrimoniul Muzeului Etnografic au fost ulterior transferate Muzeului de istorie al Moldovei, cca. 1000 de obiecte. În anul 1954, în luna septembrie, s-a fixat definitiv profilul Muzeului Etnografic al Moldovei, în cadrul Consfățuirii pe țară a muzeografilor etnografi care a avut loc la Suceava. Până atunci se discuta organizarea unui muzeu istorico-etnografic la Iași; de aceea, între anii 1951–1954, au intrat în Muzeu obiecte istorice care se aflau la diferite instituții din oraș sau conace boierești din alte localități care au fost transferate Muzeului de Istorie Iași.⁴⁰

Între 1951–1954, când la Muzeu existau numai două cadre de specialitate, patrimoniul Muzeului s-a îmbogățit cu valoroase colecții etnografice care au fost etalate ca piese unice în expoziția de bază, adunate din cele mai reprezentative zone etnografice din Moldova. Până în anul 1955, din punct de vedere administrativ, Muzeul Etnografic al Moldovei a aparținut Secției culturale a județului Iași, șeful acestei secții fiind Constantin Penevici, o persoană care a sprijinit efectiv dezvoltarea Muzeului, cu bani pentru achiziții de obiecte muzeale și fonduri pentru schema de personal. Începând cu luna decembrie a anului 1954, când Palatul Administrativ

⁴⁰ *Ibidem.*

devine Palat Cultural, director a fost numit distinsul om de cultură, fost director al Bibliotecii „Mihai Eminescu” Iași, Grigore Botez. Datorită diligențelor și a efortului depus de personalul administrativ de atunci, au început lucrările de restaurare și a transformării sale în spațiu de expunere pentru muzee. După doi ani de activitate susținută din partea constructorilor, în anul 1957, în luna aprilie, Muzeul Etnografic al Moldovei, împreună cu întreprinderea „Decorativa” din București, începe montarea mobilierului pentru expoziția de bază. Proiectul expoziției a fost executat de către întreprinderea menționată, după sugestiile date de specialiștii muzeului, totul fiind selecționat și dimensionat în funcție de obiectele ce urmau a fi expuse, în vitrine, pe panouri, pe manechine sau pe podiumuri, de către Petru Cazacu și Emilia Pavel. În 1955 apare o nouă schemă a muzeelor, apar posturile de muzeografi și de îndrumători de muzeu iar după anul 1955, cercetarea etnografică s-a intensificat, achizițiile de obiecte muzeale au continuat pentru a se completa tematica, în vederea definitivării lucrărilor și organizării expoziției de bază. Muzeografilor care se deplasau pe teren erau obligați să aducă toate materialele autentice și specifice existente în zona respectivă și care făceau parte din tematica muzeului, indiferent de sectorul de care răpundeau în muzeu. În această scurtă evocare am insistat asupra perioadei cuprinsă între anii 1951–1958, fiind una din cele mai dificile și, în același timp, fertile etape, când s-au pus bazele colecțiilor etnografice pe teme, făcând astfel posibilă organizarea primului Muzeu Etnografic al Moldovei la Iași care s-a inaugurat la 16 februarie 1958. Subliniem efortul și răspunderea asumată de colectivul muzeului din acel timp, condus de directorul Ion Chelcea care, abuziv, a fost pensionat la numai 55 de ani, în aprilie 1957.

În luna aprilie 1957, prin pensionarea abuzivă a profesorului Ion Chelcea, la numai 55 de ani, postul de director a fost încredințat lui Gh. Bodor. Când au început lucrările de panotare a expoziției de bază, s-a aprobat în schema Muzeului personal de supraveghere, necesar pentru a ajuta manipularea obiectelor pe săli, precum și curățirea și pregătirea obiectelor ce urmau a fi etalate. Data de 16 februarie 1958, când a avut loc inaugurarea Muzeului Etnografic al Moldovei și deschiderea oficială pentru public, a însemnat afirmarea muzeografiei etnografice ieșene pe plan național, Muzeul Etnografic al Moldovei fiind unul din cele mai apreciate muzee de pavilion din țara noastră, Academicianul Romulus Vulcănescu afirmând: „Muzeul Etnografic al Moldovei este o perlă a muzeografiei

etnografice românești”. Și aceasta, în bună parte datorită priceperii și efortului Profesorului Ion Chelcea. În prezent, o stradă din Iași poartă numele Ion Chelcea. A fost unul dintre sociologii considerați incomozi, a căror operă a fost subestimată în perioada regimului comunist. Teoria sa despre fluxurile și refluxurile etnice este apreciată de specialiști ca fiind o viziune etnopolitică „înalt reprezentativă”, alături de cea a lui Simion Mehedinți. Lucrările sale sunt citate în același context cu alte nume de referință în sociologia românească, precum Sabin Manuilă, Anton Golopenția, Ion Conea, Gh. I. Brătianu sau Nicolae Iorga. În opinia lui Paul H. Stahl, „Ion Chelcea face parte din generația de excepție care, între cele două războaie mondiale, a adunat informații asupra vieții sociale din România cea mare; autentici patrioți care, cu adevărat, și-au iubit țara”. Dar moștenirea sa cea mai de preț a fost fiul său, profesorul universitar Septimiu Chelcea care i-a călcat adânc pe urme. Am putea spune că suntem în prezența unei dinastii de sociologi care a dat științei românești aceste minunate personalități inspiraționale.

5. În loc de concluzii

În loc de concluzii, mă simt dator să spun, pentru vreun suflet crud de copil, în mâna căruia ar putea pica acest text, că singurele valori la care trebuie să țină cu oricare preț un om, sunt: credința, pacea, dreptatea, onestitatea, bunătatea, blândețea, milostivirea, pe care trebuie să le ridice la rang de virtuți. Căci, singurele lucruri cu adevărat importante pentru un suflet, comoara cea mai de preț a omului, sunt faptele cele bune ale credinței strămoșești. Dumnezeu ne dă talanți, iar noi trebuie să-i înmulțim, în folosul nostru și al semenilor noștri. Îmi doresc din adâncul sufletului, ca dintre copiii pe care pronia i-a păstrat la Botenii Muscelului, satul meu, să răsără vâstare dornice să ducă mai departe strădania înaintașilor, prin viața și scrierile lor, adică, gândirea filosofică a lui Petre Țuțea, cercetările sociologice ale lui Ion și Septimiu Chelcea, ale multor alora pe care îi rog să mă ierte că nu le-am pomenit, dorința de a-i ține aproape pe iubitorii de cultură plecați din sat. Să ne amintim cu drag de rapsodul popular Ion Leau, de lăutarii Ion Șițaru, Terente și Didiță, cu toți ai lor, de fluierașii și dansatorii de la Boteni și de ciobanii noștri anonimi care mai doinesc încă prin creierii munților. Să ne amintim de învățătorii și profesorii din toate timpurile, care ne-au stat alături într-o etapă importantă a vieții noastre, și de toți preoții satului, care au botezat, au cununat și cu rugăciunile lor,

au însoțit pașii vieții fiecăruia pe firele de neam până la noi, urmărindu-ne cu dragoste lucrătoare, pe unde pronia ne-a așezat. În ceea ce privește Boteniul, Ion Chelcea și fiul său Septimiu au reprezentat o adevărată enciclopedie, în ediție unică România a fost crezul lor de o viață, au pariat pe ea și au câștigat. De aceea Ion Chelcea a fost un câștigător, iar pentru noi, cei din Boteni rămâne de referință cartea sa *Botenii Muscelului și oamenii săi buni și bătrâni*, dar, mai ales, prietenia sa de o viață cu o altă personalitate din Boteni, Petre Țuțea.



Foto nr. 4 – Ion Chelcea și Petre Țuțea (în dreapta), doi consăteni și prieteni.

Bibliografie:

- [1] Chelcea Ion, *Menirea Muzeului Etnografic al Moldovei*. Iași: Tipografia Liga Culturală, 1943.
- [2] Chelcea Ion, „Muzeografia etnografică la Iași”, în *Contemporanul*, nr. 11, 1973;
- [3] Chelcea Ion, „Cum a luat ființă și a fost organizat Muzeul Etnografic al Moldovei”, în *Revista Muzeelor și Monumentelor*, seria Muzeu, nr. 8/1978;
- [4] Chelcea Ion, *Botenii Muscelului și oamenii săi buni și bătrâni*. Ediție îngrijită de Septimiu Chelcea, Editura Tritonic, București, 2005;
- [5] Chelcea Ion, *Etnografie. Privire către noi înșine ca popor*. Volum îngrijit de Septimiu Chelcea, Editura Ars Docendi, București, 2007;
- [6] Chelcea Ion, *Agricultura la români de la origini până la jumătatea secolului XX. Studiu etnografic*. Ediție îngrijită de Septimiu Chelcea, Editura Universității din Pitești, 2010;

- [7] Chelcea Ion, *Neam și Țară. Pagini de Etnografie și Folclor*, Atelierele „Imprimeria”, București, 1940;
- [8] Chelcea Septimiu, „*Dosarul de personal*” al tatălui meu, în Ion Chelcea, *Etnografie. Privire către noi înșine ca popor*, Editura Ars Docendi, București, 2021;
- [9] Chelcea Septimiu, *Așa a fost? Așa îmi aduc aminte*, Editura Universității „Al. I. Cuza”, Iași, 2016.
- [10] Chelcea Septimiu, *Metodologia cercetării sociologice. Metode cantitative și calitative*, Editura Economică, București, 2001;
- [11] Chelcea Septimiu, *Oficializarea reprezentării private a propriei vieți. Studiu de caz: dosarul de cadre al unui profesor universitar*, în Neculau Adrian, *Viața cotidiană în comunism*, Editura Polirom, Iași, 2004, pp. 118–131;
- [12] Ciubotaru Ion, „Acțiunea de colectare a obiectelor etnografice de muzeu”, în AMEM, nr. VI, 2006;
- [13] Dungaciu Dan, Bădescu Ilie, „Chelcea, Ion”, în *Enciclopedia valorilor reprimite*, 2000;
- [14] Dacu Iordan, *Dicționarul etnologilor români*, Editura Saeculum, București, 2006;
- [15] Golopenția-Eretescu Sanda, *Anton Golopenția: ultima carte*, Editura Enciclopedică, București, 2001;
- [16] Mills Charles Wright, *Imaginația sociologică*, Editura Politică, colecția *Ideii Contemporane*, București, 1975;
- [17] Opriș Ion, *Istoricii și Securitatea*, Editura Enciclopedică, București, 2004;
- [18] Pavel Emilia, *Din istoricul Muzeului Etnografic al Moldovei*, în *Anuarul Muzeului Etnografic al Moldovei*, Iași, nr. I, 2001;
- [19] Pavel Emilia, *Muzeul Etnografic al Moldovei. Scurt istoric perioada 1943–1951–1958*, în *Acta Moldaviae Septentrionalis*, IX, 2010 preluat de pe site-ul: www.muzeubt.ro;
- [20] Rață Ana-Maria, *Ion Chelcea (1902–1991). Recuperări. Restituirii*, în Muzeul Etnografic al Moldovei, Complexul Muzeal Național „Moldova”, Iași, 2015;
- [21] Vlăduțiu Ion, „Probleme de cercetare în domeniul etnografiei”, în *Studii și referate* Editura Academiei R.P.R. București, 1957;
- [22] Stahl, Paul H., „Cuvânt înainte”, în *Ion Chelcea. Lucrări inedite*, în Sociétés européennes, Paris–București, 2001.
- [23] ***, *Interviu cu profesorul Septimiu Chelcea Sociolog din tatăl său* în revista *Psihologia Socială*, nr. 35 (I)/2015, preluat de pe site-ul: <https://www.academia.edu/38238039>;
- [24] ***, Monitorul Oficial, nr. 24/29, 1943 și Monitorul Oficial nr. 1005/19 dec. 2017.